

## Informace občanům o komunálních odpadech dle § 60, odst. 4 zákona o odpadech 541/2020 Sb. za rok 2023 v obci Čeperka

### A. Základní data o produkci komunálních odpadů a nakládání s nimi a plnění separačních cílů a využití třídící slevy.

*Poznámka: Grafy a tabulky obsažené v této informaci obsahují data vycházející z množství předaných odpadů hlavnímu poskytovateli služeb v odpadovém hospodářství – firmě ze skupiny Marius Pedersen.*

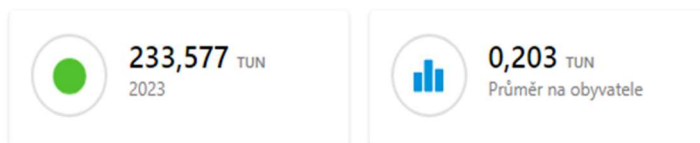
#### 1. Produkce komunálních odpadů.

V obcích a městech vznikají tyto skupiny odpadů:

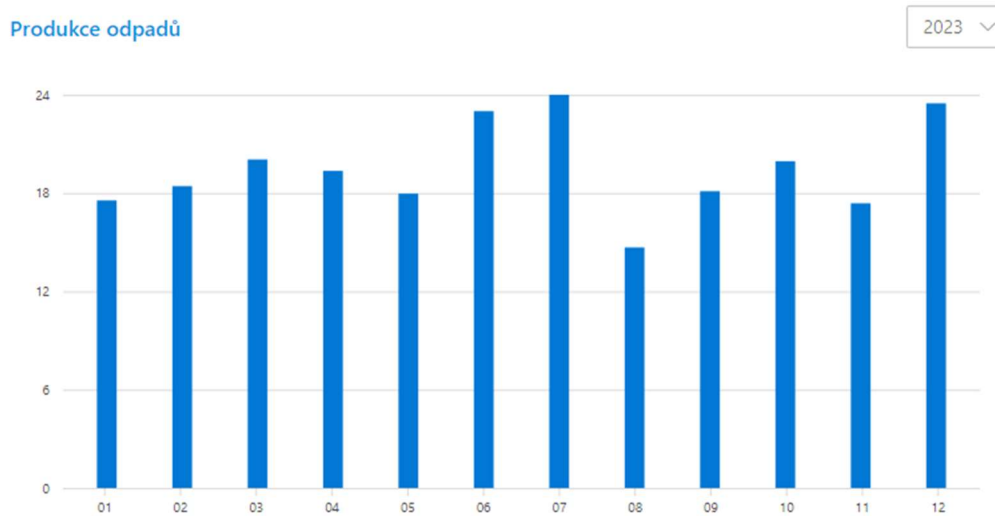
- vyříděné recyklovatelné složky,
- zbytkový směsný komunální odpad,
- objemný odpad,
- stavební odpady,
- nebezpečné odpady,
- odpady ve zpětném odběru.

#### 1.1. Souhrnná produkce všech komunálních odpadů (mimo odpadů ve zpětném odběru).

Celkem ▾



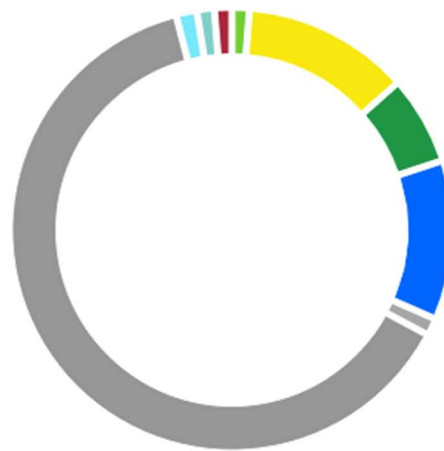
Graf č. 1 – produkce v měsíci  
 osa Y: množství v tunách  
 osa X: měsíc



## 1.2. Podrobný přehled jednotlivých druhů komunálních odpadů a jejich množství.

Graf č. 2

### Sumarizační graf



## 2. Vytříděné recyklovatelné složky a jejich využití.

### 2.1. Množství a druhy vytříděných recyklovatelných složek z celkové produkce všech komunálních odpadů.

Tabulka č. 1

Detail separovaných odpadů

Název	Hmotnost v tunách
Plasty	29,136
Papír a lepenka	27,802
Sklo	15,186
Kovy	1,298
Dřevo neuvedené pod číslem 20 01 37	1,120
Jedlý olej a tuk	0,027

Tabulka č. 2 – zdroj wZP MPG

<b>Celkem vyseparováno recyklovatelných složek</b>	<b>74,57 tun/rok</b>
<b>Přepočet na jednoho obyvatele</b>	<b>64,73 kg/rok</b>

## 2.2. Separační cíle od roku 2025.

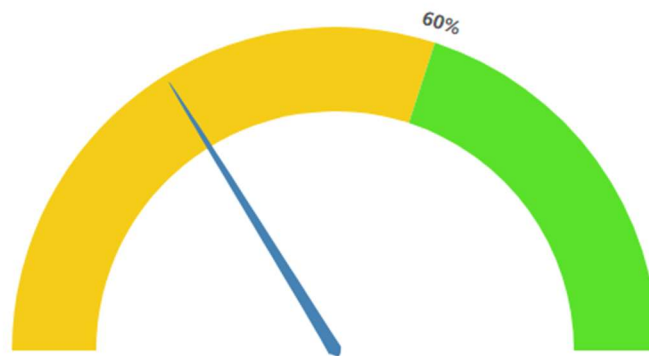
Zákon o odpadech ukládá, aby vyseparované recyklovatelné složky v obcích činily od roku 2025 alespoň 60 %, od roku 2030 alespoň 65 % a od roku 2035 alespoň 70 % ze všech vyprodukovaných komunálních odpadů.

### Úroveň našeho plnění separačního cíle k 31.12.2023:

Graf č. 4 – zdroj wZP MPG

Analýza období

2023 ▾



Plnění separačního plánu 32%.

Graf zohledňuje pouze data získaná z vlastních zdrojů dodavatele služby (člen MPG) na základě smluvního vztahu s městem/obcí a případně městem/obcí předaná data vztahující se ke grafu.

## 2.3. Způsoby využití vyseparovaných recyklovatelných složek komunálních odpadů.

Vyseparované komunální odpady jsou předávány odborné odpadové firmě, která zajistí jejich využití v souladu se zákonem o odpadech. Konkrétní způsoby využití jsou specifické pro každou vyseparovanou složku a zahrnují rozmanité fyzikálně-chemické operace vedoucí k produkci hotových výrobků či odbytovatelných jasně definovaných surovin. Příklady úprav separovaných složek komunálních odpadů: dotřídování, lisování, drcení, granulace, kompostování, aglomerace, filtrace a řada dalších.

### 3. Zbytkový směsný komunální odpad, objemný odpad a nebezpečné odpady.

**Zbytkový směsný komunální odpad** smí obsahovat jen nerecyklovatelné odpady či jinak nevyužitelný zbytek komunálních odpadů. Je odkládán do černých/šedých kontejnerů a nádob, případně do velkoobjemových kontejnerů, na sběrném dvoře a v rámci mobilních sběrů.

Způsoby nakládání se zbytkovým směsným komunálním odpadem:

- skládkování na zabezpečené skládce, která je vybavena odplyněním s následným využitím získaného bioplynu jako alternativního zdroje energie,
- úprava na tuhé alternativní palivo využitelné jako náhrada fosilních paliv v cementárnách, teplárnách apod.
- spalování ve spalovnách komunálních odpadů,
- dodatečné dotřídování za účelem získání určitého podílu recyklovatelných či energeticky využitelných složek.

***Zbytkový směsný komunální odpad stále mnohdy obsahuje kolem 70 % recyklovatelných složek!!!***

***Mnohem jednodušší a lacinější je vytřídit recyklovatelné složky na počátku v domácnosti, než následně roztřídovat smíchaný odpad po vyspání z popelářského auta a získávat z něj recyklovatelné nebo energeticky využitelné složky!!!***

***Zlepšeným tříděním:***

- ***snížíme produkci zbytkového směsného komunálního odpadu a snížíme náklady na jeho odstranění.***
- ***podpoříme plnění našich separačních cílů.***

*Ilustrační foto č. 1,2 - špatně vyseparovaný odpad obsažený v kontejneru na směsný komunální odpad před vyspáním do popelářského auta. Zdroj - MPG.*



Ilustrační foto č. 3 – směsný komunální odpad vysypaný z popelářského vozu  
Zdroj - MPG



**Příklad rozboru směsného komunálního odpadu – obsahuje 72 % recyklovatelných složek!!!**

Tabulka č. 3 Zdroj - MPG

Název odpadu	Naměřený podíl ve zbytkovém směsném komunálním odpadu (%hm.)
Biologicky rozložitelný odpad (rostlinný, kuchyňský, včetně živočišného)	29 %
Plasty + nápojové kartony	10 %
Papír	9 %
Sklo	10 %
Elektroodpad	2 %
Dřevo	1 %
Oděvy, textil	5 %
kovy	3 %
Stavební odpady	3 %
<b>CELKEM recyklovatelné složky</b>	<b>72 %</b>
<b>CELKEM zbytkový směsný komunální odpad po odseparování recyklovatelných složek</b>	<b>28 %</b>



*Ilustrační foto č. 4 – provádění rozboru smíšeného komunálního odpadu  
Zdroj - MPG*



**Objemný odpad** odevzdávají občané na sběrném dvoře. Při přebírání objemného odpadu zajišťuje přebírající obsluha oddělení recyklovatelných složek (minimálně kovů, plastů a dřeva velkých rozměrů). Odborná firma následně zajišťuje další úpravu objemného odpadu s cílem získat z něj využitelné složky, jako například dřevo, plast, kovy, sklo za účelem jejich recyklace, či jej využívá jako složku pro alternativní palivo, nevyužitelný zbytek je obvykle uložen na skládce nebo využit pro výrobu tuhého alternativního paliva, případně je spálen ve spalovně komunálních odpadů.

**Nebezpečné odpady** zahrnují řadu různých druhů odpadů (například barvy, ředidla, chemikálie, apod.).

Nakládání s nimi vyžaduje speciální postupy, a proto je možné je odevzdávat jen v řízeném režimu ve sběrném.

#### 4. Třídící sleva ze skládkového poplatku za využitelný odpad.

Obce mohou snížit náklady na skládkování směsného komunálního odpadu, pokud jejich občané zvyšují míru separace recyklovatelných složek. Souběžně s tím klesá produkce směsného komunálního odpadu.

Obce v tom případě mohou získat nárok na tzv. „Třídící slevu“ a snížit si výši skládkových poplatků.

Výše skládkového poplatku:

a) při nároku na třídící slevu:

**500,- Kč/t**

b) bez nároku na třídící slevu:

Rok	2021	2022	2023	2024	2025	2026	2027	2028	2029	2030 a dále
Skládkový poplatek (Kč/t)	800	900	<b>1000</b>	1250	1500	1600	1700	1800	1850	1850

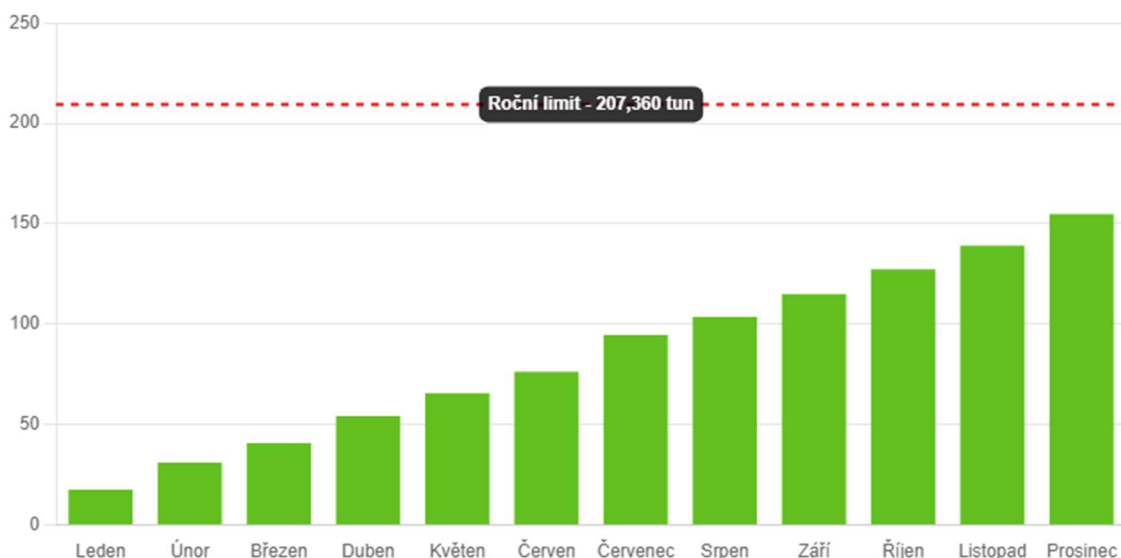
**Jak jsme čerpali třídící slevu v předešlém roce?**

Do doby dosažení ročního limitu jsme platili skládkový poplatek 500,- Kč/t a po překročení limitní hranice se poplatek zvedl na 1000,- Kč/t.

Graf č. 5

Čerpání limitu pro uplatnění nároku obce na slevu ze skládkového poplatku za „Využitelný odpad“

2023 ▾



**Poznámka: skládkový poplatek je určen zákonem o odpadech a je odváděn do státního fondu životního prostředí. Cena za skládkování odpadu obsahuje mimo skládkového poplatku také náklady provozovatele skládky.**



## **B. Doplnující informace o systému separace, možnostech minimalizace a prevence vzniku odpadů. Informace o nákladech odpadového hospodářství.**

### **1. Popis systému sběru recyklovatelných složek komunálních odpadů zahrnuje:**

#### **a) Sběr do kontejnerů na veřejných stanovištích pro:**

- plasty vč. nápojových kartonů,
- papír,
- sklo,
- kovové obaly,
- textilní oděvy, boty, hračky (ty, které lze dále použít)
- drobné elektrospotřebiče.

#### **b) Sběr do nádob v rámci systému sběru přímo od nemovitostí ve vlastnictví občanů (systém door-to-door):**

- komunální odpad (černé popelnice),
- plasty vč. nápojových kartonů,
- papír,
- použitý jedlý olej a tuk v PET láhvích (při svozu komunálního odpadu),

#### **c) Sběr všech recyklovatelných složek komunálních odpadů ve sběrném dvoře:**

- plasty vč. nápojových kartonů,
- papír,
- sklo,
- kovové obaly,
- biologicky rozložitelný odpad,
- textilní odpady a oděvy,
- použitý jedlý olej a tuk (v uzavřených plastových lahvích),
- dřevo,
- elektrozařízení.

### **2. Podrobný popis systému odpadového hospodářství je v Obecní závazné vyhlášce č. 3/2021 a způsob výběru místních poplatků za odpady od občanů je uveden v Obecní závazné vyhlášce č. 2/2023.**

### 3. Možnosti prevence a minimalizace vzniku komunálního odpadu.

#### Občané:

- **výrazné zlepšení kvality třídění odpadů, tzn.** neodkládat recyklovatelné odpady - papír, plasty, sklo, textil, biologický odpad, kovové obaly, dřevo, elektrozařízení apod. - do černých nádob na směsný komunální odpad, ale skutečně je vytříďovat do příslušných separačních nádob (pytlů) nebo předávat do sběrného dvora

- **pro biologický odpad – větvičky** do průměru 2cm, trávu, listí, ovoce, zeleninu - využívání domácího kompostování či kompostárny Agrodružstva Klas Křičev (při výjezdu z obce směr Opatovice nad Labem, v sousedství KVD-kartonážky)

*V případě nedodržení podmínek ukládání biologického odpadu bude smlouva ze strany Agrodružstva Klas ukončena a do obce bude povinně zaveden svoz biologického odpadu formou hnědých popelnic, jejichž svoz je zpoplatněn*

- **pro silné kmeny** nad 2cm ze stromů a keřů - využívání oploceného prostoru vedle sběrného dvora; v sobotu v čase 8-14hod.; pouze čistá dřevní hmota

- **stavební odpad, suť** – na sběrném dvoře v Čeperce neodebíráme suť a jiný stavební odpad. Pro jeho likvidaci využijte specializovaná pracoviště, např. recyklační centrum EKOSORT ve Vysoké nad Labem – doporučujeme nejprve telefonicky kontaktovat +420 725 557 661; další informace na <https://ekosort.cz/>

- **pneumatiky** – se ukládají výhradně na sběrném dvoře – za poplatek

- **pařezy** – se ukládají výhradně na sběrném dvoře

- **nebezpečné odpady** (fasádní polystyren, oleje, barvy) – ukládají se výhradně na sběrném dvoře do nebezpečného odpadu v zavázaném pytli

- **dřevo, nábytek** – se ukládají výhradně na sběrném dvoře, nábytek musí být rozložen na jednotlivé druhy (dřevo, kov, plast)

- **kov a kovové obaly – plechovky** ukládají se do určené nádoby na kovové obaly umístěné za obecním úřadem; ostatní kov se ukládá na sběrném dvoře

- **sklo** – lahve a sklo – lahve číré nebo barevné se ukládají do příslušných nádob umístěných za obecním úřadem – na sběrný dvůr lahve nevozte; ostatní sklo se ukládá na sběrném dvoře

- **plasty** – ukládají se do žlutých pytlů (naplněné pytle a řádně zavázané), které obec sváží dle svozového kalendáře. Svozový kalendář je umístěn na webových stránkách obce v sekci vybraných dokumentů nebo k vyzvednutí na obecním úřadě.

Rozměrově větší plastové obaly se mohou uložit do žlutých kontejnerů na plast umístěných za obecním úřadem, na sídlišti Nová Luka nebo na sběrný dvůr. Čistý polystyren z obalů z bílé techniky se ukládá do žlutých zavázaných pytlů při svozu nebo na sběrný dvůr, ale také ve svázaném pytli

- **papír a papírové obaly** – ukládají se do modrých pytlů (naplněné pytle a řádně zavázané), které obec sváží dle svozového kalendáře. Pokud máte krabice a jiné rozměrově větší papírové obaly, lze je po rozřezání, a svázání ponechat samostatně před domem v den, kdy jsou sváženy modré pytle na papír.

Rozměrově větší papírové obaly je nutné rozřezat na menší a mohou také uložit do modrých kontejnerů na papír umístěných za obecním úřadem, na sídlišti Nová Luka nebo na sběrný dvůr.

- **kartonové obaly a obaly od mléka a džusů** – ukládají se do červených (oranžových) pytlů (naplněné pytle a řádně zavázané), které obec sváží dle svozového kalendáře ve stejný den jako plasty.
- **elektrozařízení** větších rozměrů se ukládá na sběrném dvoře, drobné elektrospotřebiče se ukládají do červených označených nádob Asekol za obecním úřadem a u základní školy
- **oděvy** včetně bot a hraček, které lze ještě dále použít se ukládají zabalené do bílých kontejnerů za obecním úřadem; ostatní se ukládá na sběrném dvoře do kontejneru se smíšeným odpadem.
- **jedlé tuky a oleje** – ukládají se na příslušné místo na sběrném dvoře v uzavřených plastových lahvích, případně stejně zabalené se svozem komunálního odpadu (položít na černé popelnice)

#### Vedení obce:

- budeme dále optimalizovat obecní systém komunálního odpadového hospodářství, využívat vzdělávací a motivační nástroje pro podporu předcházení vzniku odpadů, separace recyklovatelných složek a snižování produkce smíšených komunálních odpadů.

#### 4. Příjmy a náklady odpadového hospodářství.

##### **PŘÍJMY:**

<u>Poplatky od občanů (za popelnice)</u>	<u>723 232 Kč</u>
Příjmy od autorizované obalové společnosti EKOKOM za systém separace obalových odpadů	361 383Kč
<b>Příjmy celkem včetně DPH</b>	<b>1 084 615 Kč</b>

##### **NÁKLADY:**

<u>Sběrný dvůr provoz a likvidace odpadu</u>	<u>359 947 Kč</u>
Svoz a likvidace komunálního a smíšeného odpadu	1 540 983 Kč
<b>Náklady celkem včetně DPH:</b>	<b>1 900 930 Kč</b>

**Obec doplácí na likvidaci odpadů ze svého rozpočtu 816 315 Kč.**

## 5. Různé.

V případě, že provádíte rekonstrukci domu, vyklízíte dům, půdu, sklep apod., což představuje větší množství odpadů, je nutné si objednat a zaplatit přistavení velkoobjemového kontejneru u specializované firmy.

**Na sběrný dvůr lze odvézt 200 kg odpadu na jedno číslo popisné v jednom měsíci.**

Kontejner umístěný u hřbitova slouží čistě pro potřeby hřbitova. Je zakázáno zde ukládat odpad z rodinných domů.

Veškerá sběrná místa jsou určena pouze pro občany s trvalým bydlištěm v Čeperce nebo majitelé pozemku (zahrady) v katastru obce. Sběrná místa nejsou určena pro ukládání odpadu od živnostníků a podnikatelských subjektů

### **Provozní doba sběrného dvoru**

- Zimní provoz (od 6.1. do 31.3. a od 1.11. do 15. 12.)

Středa 11:00-16:00hodin

Sobota 09:00-13:00 hodin

- Letní provoz (od 1.4. do 31.10.)

Středa 11:00 - 17:00 hodin

Sobota 09:00 - 13:00 hodin

Poslední zákazník bude obsloužen nejpozději 30 minut před koncem provozní doby.

Kontakt: Josef Svatoň, tel.: +420 603 584 848

Tříděný **pytlový sběr** probíhá každý čtvrtek dle rozpisu. Pytle musí být svázané a před domem připravené v den svozu nejpozději do 8 hodin, jinak nemusí být odvezeny.